

Nota Breve 03/09/2024

España · Leve desaceleración de la creación de empleo en agosto

Datos

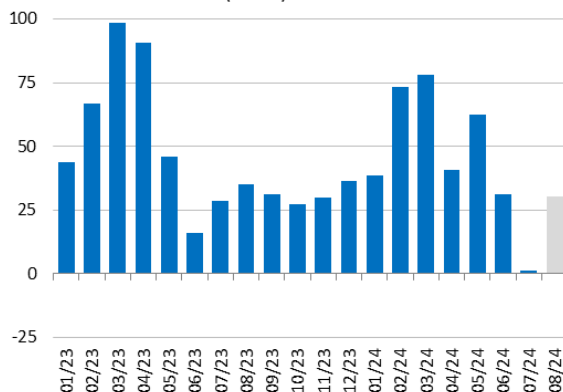
- La cifra media de afiliados a la Seguridad Social (S. S.) se redujo en agosto en 193.704 personas y se situó en 21.189.402 trabajadores.
- En términos desestacionalizados, se registra un aumento mensual de 30.189 afiliados.
- El paro registrado aumenta en el mes en 21.884 personas, hasta 2.572.121 parados.

Valoración

- La creación de empleo se modera en agosto. Como es habitual en un mes de agosto, la afiliación a la S. S. cayó. Este mes lo hizo en 193.704 trabajadores respecto al mes anterior, un $-0,91\%$. Este descenso está en línea con el habitual en un mes de agosto: el año pasado retrocedió un $0,89\%$ en tasa mensual y un $0,88\%$ en el promedio de los agostos del periodo 2014-2019.
- La cifra total de afiliados se sitúa en 21.189.402, lo que supone 482.902 personas más que hace un año, y una tasa interanual del $2,3\%$ ($2,4\%$ en julio). El $40,2\%$ del aumento de los afiliados en el último año corresponde a trabajadores extranjeros, que concentran el $13,6\%$ de los afiliados frente al $12,9\%$ de hace un año.
- Corrigiendo la estacionalidad, el empleo anota en agosto una subida de 30.189 afiliados tras haberse mantenido prácticamente plano en julio ($+1.335$). En lo que va del 3T, el crecimiento intertrimestral de los afiliados se desacelera hasta el $0,3\%$, desde el $0,8\%$ del 2T.
- Por sectores, el mayor ritmo de avance del empleo sigue correspondiendo a los servicios, un $2,8\%$ interanual, la misma tasa que en el mes anterior. La agricultura intensifica su caída interanual hasta el $-2,2\%$ desde el $-1,9\%$ del mes anterior, mientras que la industria se estabiliza en el $1,5\%$ y la construcción se ralentiza 1 décima hasta el $1,8\%$. Por actividades, sanidad y comercio son las que experimentan caídas más intensas que en agosto del año pasado, mientras que Administración pública y servicios de comidas y bebidas mejoran los resultados de agosto de 2023.

Afiliados a la Seguridad Social*

Variación intermensual (miles)

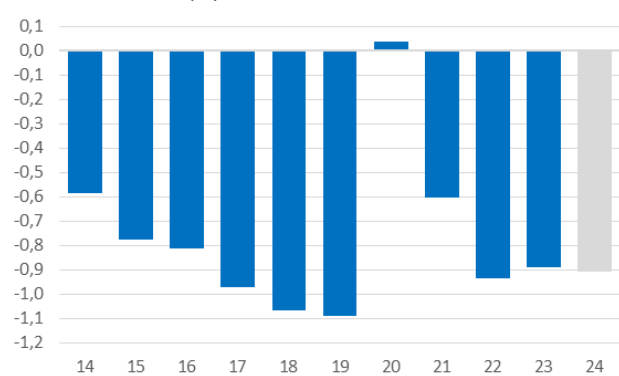


Nota: *Serie desestacionalizada.

Fuente: CaixaBank Research, a partir de datos del MISSM

Variación mensual de afiliados en agosto

En tasa mensual (%)



Nota: Datos sin desestacionalizar.

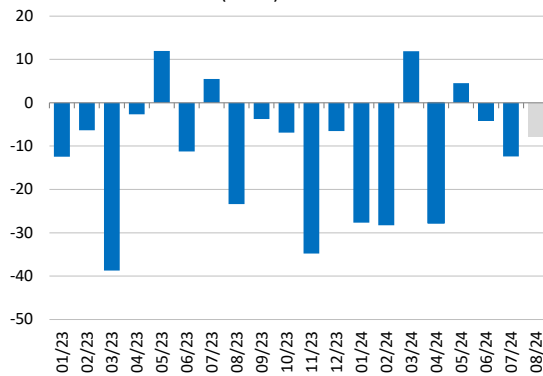
Fuente: CaixaBank Research, a partir de datos del MISSM

- Los trabajadores protegidos por algún tipo de ERTE (ETOP, fuerza mayor y RED) en media mensual caen hasta 8.556 desde 11.556 en julio.

- En cuanto al **paro registrado**, aumenta en el mes en 21.884 personas, un 0,9% en tasa mensual. Este aumento está por debajo de lo habitual en un mes de agosto (+32.000 de media en 2014-2019; un 1%) y del dato de agosto del año pasado (+24.826; un 0,93%). Respecto a hace un año, los parados caen en 130.579 (-4,8%). En términos desestacionalizados, el paro cae en 7.724 personas, lo que da un promedio en julio-agosto de -10.051, mejorando el promedio del 2T (-9.136).

Parados registrado*

Variación intermensual (miles)

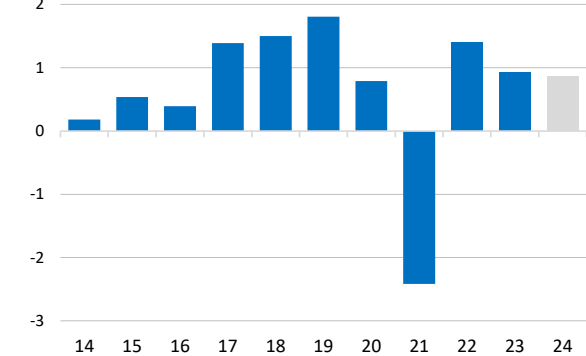


Nota: *Serie desestacionalizada.

Fuente: CaixaBank Research, a partir de datos del MITES.

Paro registrado

Variación intermensual en los meses de agosto (en %)

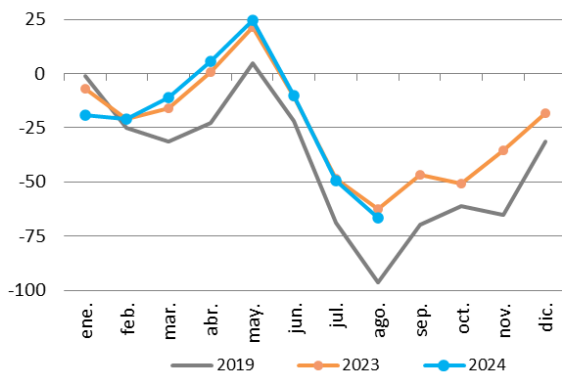


Nota: serie sin desestacionalizar

Fuente: CaixaBank Research, a partir de datos del MITES

Afiliados: Agricultura

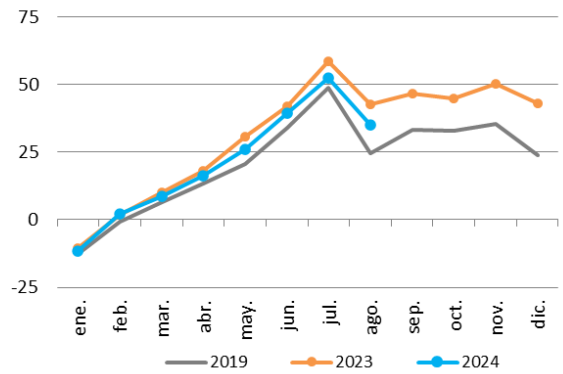
Variación acumulada en el año (miles de personas)



Fuente: CaixaBank Research, a partir de datos del MITES.

Afiliados: Industria

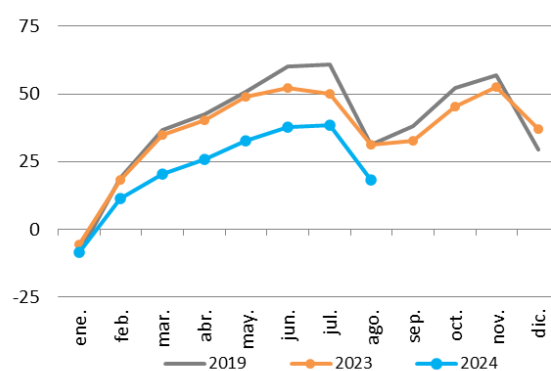
Variación acumulada en el año (miles de personas)



Fuente: CaixaBank Research, a partir de datos del MITES.

Afiliados: Construcción

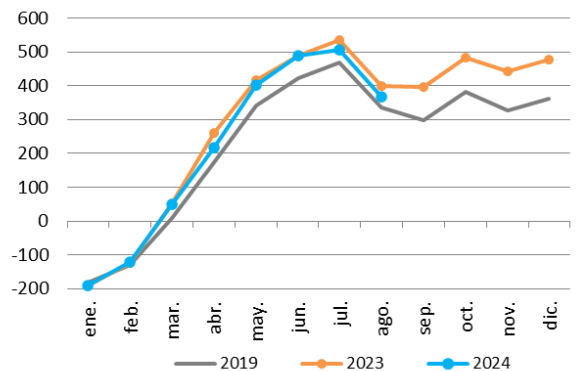
Variación acumulada en el año (miles de personas)



Fuente: CaixaBank Research, a partir de datos del MITES.

Afiliados: Servicios

Variación acumulada en el año (miles de personas)



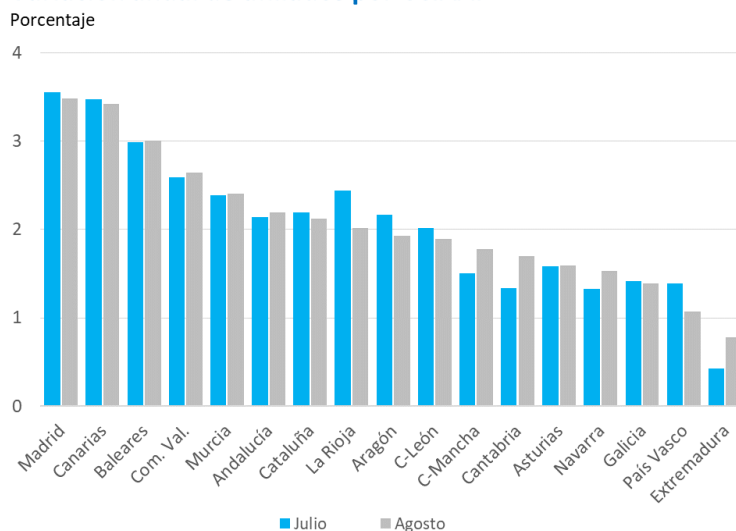
Fuente: CaixaBank Research, a partir de datos del MITES.

España: mercado de trabajo (registros laborales)*

	2014-2019**	ago-21	ago-22	ago-23	ago-24
Variación intermensual (miles)					
Afiliados a la SS	-162	-118	-190	-185	-194
Agricultura	-20	-18	-16	-14	-17
Industria	-22	-17	-16	-16	-17
Construcción	-19	-21	-16	-19	-20
Servicios	-101	-62	-142	-137	-138
Parados registrados	32	-83	40	25	22
Variación interanual (%)					
Afiliados a la SS	2,4	2,4	2,5	2,4	2,3
Agricultura	-1,2	-1,4	-1,7	-1,9	-2,2
Industria	1,8	1,6	1,7	1,5	1,5
Construcción	1,6	1,5	1,6	1,9	1,8
Servicios	2,8	2,9	3,0	2,8	2,8
Parados registrados	-4,4	-4,8	-4,8	-4,8	-4,8

Nota: *Serie no desestacionalizada. **Promedio de agosto
 Fuente: CaixaBank Research, a partir de datos del MITES.

- Por **comunidades autónomas**, en cinco de ellas se observa una aceleración respecto al mes anterior en el ritmo de crecimiento del empleo en términos interanuales, destacando Cantabria (+4 décimas) y Extremadura y Castilla-La Mancha (+3 décimas en ambos casos). Los mayores ritmos siguen correspondiendo a los archipiélagos (Baleares con un 3,0% y Canarias con un 3,4%) y Madrid (3,5%). La Rioja es la región donde más se frena la tasa de crecimiento, 4 décimas, mientras que Extremadura es la región donde menos crece la afiliación (0,8% interanual).

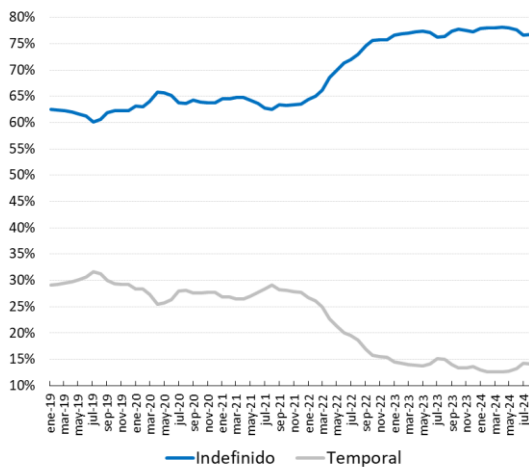
Variación anual de afiliados por CC.AA.


Fuente: CaixaBank Research, a partir de datos del Ministerio de Inclusión, SS y Migraciones.

- **La tasa de temporalidad se estabiliza en mínimos del último año:** del total de afiliados al Régimen General en agosto, el 14,2% son temporales, la misma tasa del mes anterior (15,0% en agosto de 2023); el 76,8% tienen contrato indefinido (el resto son contratos de aprendizaje, formación, prácticas, etc.). En el último año, los afiliados con contrato indefinido han aumentado en 431.349, de los que la mayor parte (356.000) son a tiempo completo, 89.000 a tiempo parcial y los fijos discontinuos caen en 14.000; en cambio, los temporales se reducen en 77.000. En términos relativos crecen un 3,8% interanual los indefinidos a tiempo completo y tiempo parcial (3,9% y 3,8%, respectivamente, en julio), mientras que los fijos discontinuos se reducen un 1,7%, la segunda caída consecutiva (-1,4% en julio); los temporales caen un 3,1%, el menor descenso desde marzo de 2022 (-3,4% en julio).

Afiliados al Régimen General por tipo de contrato

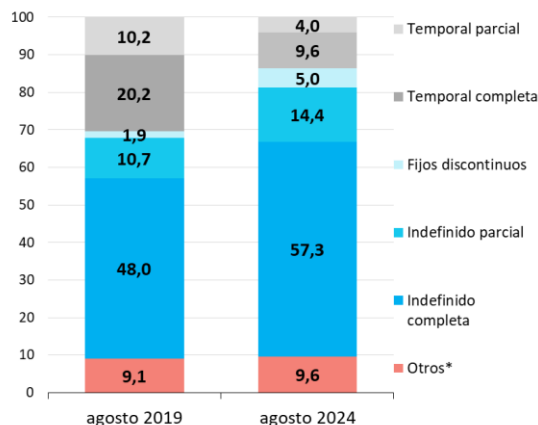
Porcentaje sobre total



Fuente: CaixaBank Research, a partir de datos del Ministerio de Seguridad Social.

Afiliados por tipo de contrato y jornada

Porcentaje sobre total afiliados al Régimen General

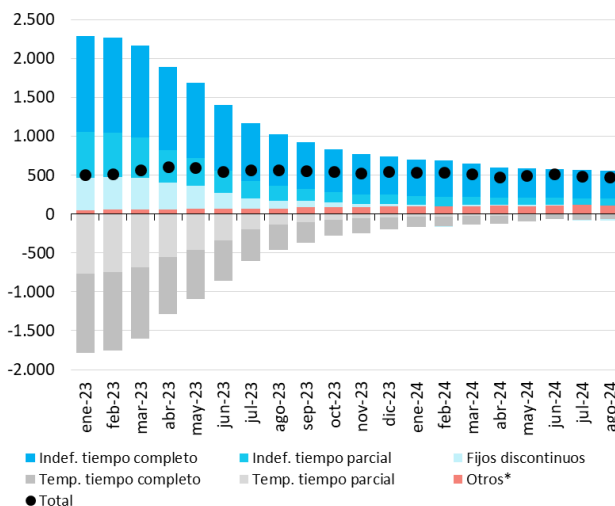


Nota: (*) Aprendizaje, formación, prácticas, afiliados que no tienen contrato (funcionarios), cuidadores no profesionales, programas de formación y prácticas no laborales en empresas, etc.

Fuente: CaixaBank Research, a partir de datos del Ministerio de Seguridad Social.

Afiliados al R.G. por tipo de contrato

Variación anual en miles



Nota: (*) Aprendizaje, formación, prácticas, afiliados que no tienen contrato (funcionarios), cuidadores no profesionales, programas de formación y prácticas no laborales en empresas, etc.

Fuente: CaixaBank Research, a partir de datos del Ministerio de Seguridad Social.

Nuria Bustamante, CaixaBank Research, e-mail: research@caixabank.com

AVISO SOBRE LA PUBLICACIÓN "NOTA BREVE" DE CAIXABANK

Las Notas Breves son una publicación elaborada de manera conjunta por CaixaBank Research y BPI Research (UEEF) que contiene informaciones y opiniones procedentes de fuentes que consideramos fiables. Este documento tiene un propósito meramente informativo, por lo cual CaixaBank y BPI no se responsabilizan en ningún caso del uso que se pueda hacer del mismo. Las opiniones y las estimaciones son propias de CaixaBank y BPI y pueden estar sujetas a cambios sin notificación previa.