

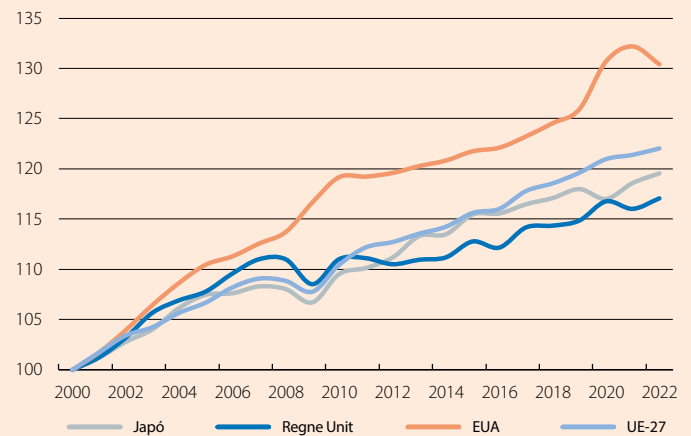
El creixement de la productivitat a Europa: baix, desigual i en desacceleració

Augmentar el creixement de la productivitat és un dels principals reptes que Europa té per davant. Com assenyala l'article introductor de aquest Dossier, «Moment Europa: és hora de reforçar la nostra competitivitat», és urgent actualitzar el teixit productiu del Vell Continent. El ràpid canvi tecnològic ho permet. A més a més, el context global, cada vegada més competitiu i amb una desconfiança creixent cap a les institucions multilaterals, ho fa imprescindible.

La productivitat ha crescut de forma sostinguda a la UE durant les dues últimes dècades. El creixement anual mitjà del PIB per hora treballada¹ entre els anys 2000 i 2022 s'ha situat en l'1,2%, i només s'observa una taxa de creixement negativa en els anys 2008 i 2009, en plena crisi financera global. Així, el 2022, la productivitat era el 26,6% superior a la de l'any 2000.

Evolució de la productivitat

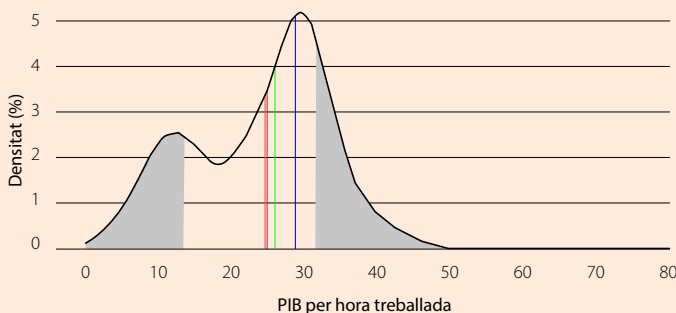
Índex (100 = 2000)



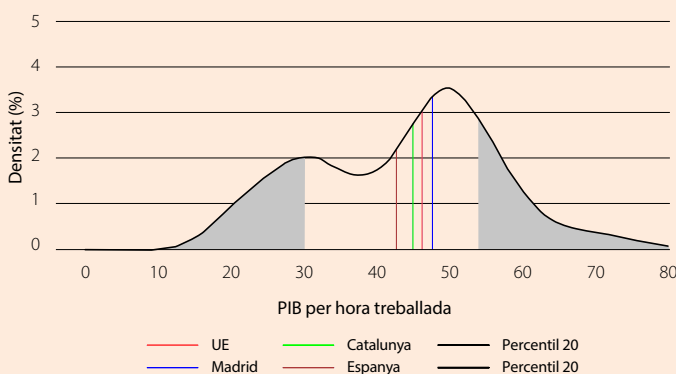
Nota: PIB en termes reals per hora treballada.

Font: CaixaBank Research, a partir de dades de l'OCDE.

Distribució de la productivitat a les diferents regions europees l'any 2000



Distribució de la productivitat a les diferents regions europees l'any 2022



Notes: El gràfic mostra la probabilitat d'observar una regió (eix vertical) amb un determinat nivell de productivitat (eix horitzontal). Per exemple, la probabilitat d'observar una regió amb una productivitat de 20 era del 2% l'any 2000. S'ha estimat una distribució contínua de la probabilitat. PIB mesurat per PPP per hora treballada. Dades per a totes les regions NUTS 2 de la UE, llevat d'Irlanda, Luxemburg, Malta, Xipre, Croàcia, les regions franceses d'ultramar, les Açores, Madeira, Ceuta i Melilla.

Font: CaixaBank Research, a partir de dades de l'Annual Regional Database of the European Commission (ARDECO).

De tota manera, cal apuntar que el ritme al qual creix la productivitat s'ha reduït en els últims anys. Al conjunt de la UE, la productivitat va créixer l'1,9% anual de mitjana entre els anys 2000 i 2006. En canvi, a partir de la crisi financera, el ritme de creixement es va reduir de manera notable. Entre el 2007 i el 2022, el creixement anual mitjà s'ha situat en el 0,9%. El descens del creixement de la productivitat és un fenomen generalitzat a les principals economies desenvolupades. Als EUA, ha passat de créixer el 2,4% a l'1,3%; al Regne Unit, de l'1,8% al 0,4%, i, al Japó, de l'1,5% al 0,8%.

Aquestes xifres també posen de manifest un altre element: el creixement de la productivitat a la UE ha estat inferior al de l'economia nord-americana durant les últimes dècades. La diferència pot semblar petita: només 0,4 p. p. de mitjana per sota entre els anys 2000 i 2022. No obstant això, com el diferencial es manté durant molts anys, les implicacions acaben sent importants: la distància entre la productivitat de l'economia europea i la dels EUA ha augmentat el 8,4% des de l'any 2000.

Desgranar la situació de la productivitat a les diferents regions europees ajuda a entendre les xifres que presenta el conjunt de la UE. Com s'observa al segon gràfic, la distribució de la productivitat es concentra en dos punts diferents. Hi ha un primer grup de regions que presenta un nivell de productivitat relativament baix i un segon grup de regions que presenta

1. Per calcular la taxa de creixement de la productivitat, s'utilitza el PIB a preus constants del 2015 per hora treballada per eliminar l'efecte de la inflació i per obtenir una mesura del creixement de la productivitat en termes reals.

un nivell més alt. El pic del primer grup se situa prop del primer quintil de la distribució, que l'any 2000 es trobava en un nivell de PIB per hora treballada de 13,6 euros. El pic del segon grup es correspon, també de manera pròxima, amb el percentil 80 de la distribució, amb un PIB per hora treballada de 31,4 euros. Entre els dos grups es troben totes les regions espanyoles.²

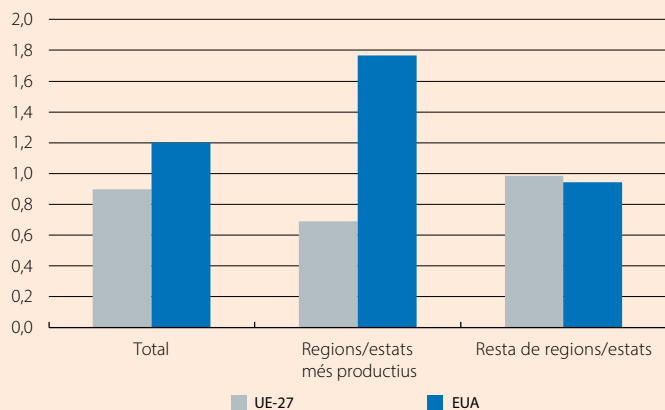
En les últimes dècades, el creixement de les regions amb un nivell de productivitat inferior no ha estat prou gran perquè la distància entre les unes i les altres es redueixi en termes absoluts, molt al contrari. La distància entre el primer grup de regions, les menys productives, i el grup format per les regions més productives ha augmentat en les dues últimes dècades. En concret, el primer quintil va augmentar fins als 30,1 euros l'any 2022, i el percentil 80 es va situar en els 53,8. Així, la distància entre les dues muntanyes s'ha ampliat en 5,9 euros, o el 33,4%.³

El cinturó que arrenca a Dinamarca, els Països Baixos i Bèlgica i baixa per Alemanya fins a arribar a Àustria és el que s'ha reforçat més en els últims anys (vegeu el tercer gràfic). Aquest conjunt de països concentra el 82% de les regions que se situen en el rang més alt de productivitat l'any 2022, mentre que l'any 2000 aquesta xifra se situava en el 75%. Vist d'una altra manera, el 48% de les regions d'aquests països se situaven l'any 2022 en el top 20 de les regions més productives, mentre que, l'any 2000, «només» eren el 43%.

En canvi, moltes de les regions franceses i italianes han perdut dinamisme en els últims anys. L'any 2000, Itàlia tenia cinc regions al grup de productivitat més alta, mentre que, l'any 2022, ja no-

Productivitat a la UE-27 i als EUA

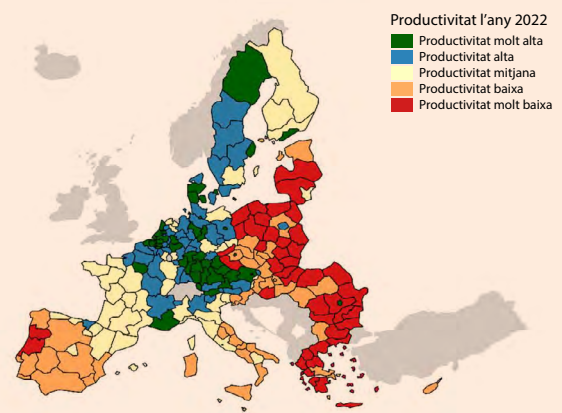
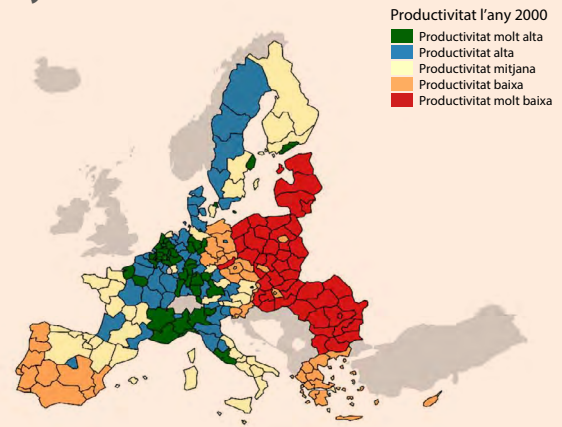
Creixement anual mitjana entre el 2007 i el 2022 (%)



Notes: Productivitat fa referència al PIB en termes reals per hora treballada. El creixement de la productivitat de les regions europees i dels estats dels EUA més productius fa referència al quintil de regions/estats més productius.
Font: CaixaBank Research, a partir de dades de la Comissió Europea (ARDECO) i de l'US Bureau of Labor Statistics.

2. Per a una anàlisi més detallada, vegeu «Evolució de la productivitat a Europa: una mirada regional», a www.cerclodeconomia.com.
 3. La distància entre el percentil 80 i el percentil 20 s'ha ampliat entre els anys 2000 i 2022, tant si s'analitza l'evolució de la distribució del PIB per hora treballada en termes reals com ajustat per PPP.
 4. El quintil d'estats més productius dels EUA, entre els quals es troben Califòrnia, Nova York i Massachusetts, representa el 31% del PIB nord-americà. El quintil de regions europees més productives representa el 29% del PIB d'Europa.

Distribució de la productivitat per regions els anys 2000 i 2022



Nota: PIB mesurat en PPP per hora treballada. La classificació del nivell de productivitat està feta a partir de quintils, dividint la distribució de la productivitat en cinc grups de la mateixa dimensió, incloent a cada grup el 20% de la mostra total de regions en ordre ascendent, de manera que el primer grup conté el 20% de les regions amb un nivell de productivitat més baix, el següent grup conté el 20% de les regions amb una productivitat més alta que el grup anterior, i així successivament fins a separar les regions europees en cinc grups de la mateixa dimensió, on cada grup denota un «graó» en la distribució de la productivitat.
Font: CaixaBank Research, a partir de dades de la Comissió Europea (ARDECO).

més en tenia una, la província autònoma de Bozen, i les regions del sud del país han passat a un nivell de productivitat baixa. A França, ja només li queden dues regions amb un nivell de productivitat molt alta, i el nombre de regions al rang de productivitat alta s'ha reduït.

De tota manera, el creixement de la productivitat de les regions europees més productives ha estat modest si el comparem amb la millora que han experimentat els estats més productius dels EUA.⁴ Com es pot observar al quart gràfic, la diferència és important: entre els anys 2007 i 2022, de mitjana, el creixement ha estat 1,1 p. p. superior. En canvi, el creixement de la productivitat dels EUA sense aquestes regions és força similar al de la resta de les regions europees.

Pel que fa a les regions espanyoles, l'any 2000, la majoria es van situar en la part mitjana de la distribució (al tercer quintil de la distribució de productivitat), en concret el 58,82%, mentre que Madrid es trobava en el nivell de productivitat alt i la resta es trobava en el nivell de productivitat baix. En general, les regions de la meitat nord es trobaven al grup de productivitat mitjana, mentre que les de la meitat sud es trobaven al grup de productivitat baixa. Entre els anys 2000 i 2022, hi ha tres regions que han passat al nivell de productivitat baix, de manera que la majoria de les regions passen a estar en aquest grup, en concret el 52,9%. La Comunitat de Madrid passa al grup de productivitat mitjana, i el País Basc és l'única regió que puja de nivell i ascendeix al grup de productivitat alta.

A la part baixa de la distribució destaca l'enfonsament de les regions de Grècia, que passen a situar-se a la cua de la distribució de la productivitat europea. El 78,6% de les regions que baixen del quintil 2 a l'1 són gregues. En canvi, totes les regions que pugen del quintil 1 al 2 corresponen a diferents països de l'est d'Europa.

Oriol Aspachs i Erik Solé